



MALLOCA

Smart Kitchen - Smart Life

HƯỚNG DẪN SỬ DỤNG

MÁY RỬA CHÉN
MODEL: MDW14-B09FI



MALLOCA VIETNAM Co.,Ltd

279 Nguyen Van Troi Str., Ward 10, Phu Nhuan Dist., Ho Chi Minh City, Vietnam

T (84.28) 3997 5893/94 | F (84.28) 3844 7102

Hotline : 18001212

Website: www.malloca.com | www.facebook.com/congtyMalloca

Email: chamsockh@malloca.com | showroom@malloca.com

Công Ty TNHH Malloca Việt Nam xin chân thành cảm ơn Quý Khách hàng đã tin nhiệm lựa chọn sử dụng sản phẩm của chúng tôi. Nhằm mang lại sự trải nghiệm sản phẩm tốt hơn cho Khách hàng, Malloca gửi đến Quý khách hàng cuốn cẩm nang hướng dẫn sử dụng với mong muốn tất cả Khách hàng Malloca sẽ thao tác sử dụng, bảo quản máy rửa chén một cách dễ dàng và an toàn. Malloca rất mong Quý Khách hàng dành chút thời gian đọc kỹ cẩm nang này trước khi sử dụng sản phẩm.

- Cẩm nang sử dụng này được Công Ty TNHH Malloca Việt Nam dịch và biên soạn lại, dựa trên cơ sở catalogue gốc của nhà sản xuất. (Không hoàn toàn giống 100% với catalogue gốc)
 - Cách sử dụng từ trong cẩm nang được Công ty sử dụng theo ngôn ngữ phát âm của người miền Nam Việt Nam nhằm giúp cho người sử dụng dễ hiểu nhất.
 - Cẩm nang này rất cần thiết cho quý khách trước khi lắp đặt và sử dụng máy rửa chén
 - Quý khách hãy giữ cẩm nang này để khi cần thì nó sẽ giúp bạn dễ dàng trong các thao tác và vận hành máy rửa chén.
 - Quý khách cần được tư vấn trực tiếp xin vui lòng liên hệ với Showroom bán hàng và Chăm sóc Khách hàng của Malloca theo địa chỉ ghi ở phía trên.
- Chúng tôi rất hân hạnh được phục vụ Quý khách.

Phần I : Cảnh báo quan trọng

Phần II : Thông số kỹ thuật

Phần III : Lắp đặt sản phẩm

Phần IV : Hướng dẫn sử dụng và vận hành

Phần V : Vệ sinh và bảo quản thiết bị.

Phần VI : Xử lý sự cố

TRẦN TRỌNG

PHẦN I: CẢNH BÁO QUAN TRỌNG

1. Cảnh báo chung về an toàn

- Trước khi lắp đặt, vui lòng kiểm tra thùng đựng thiết bị và bề mặt bên ngoài của thiết bị sau khi gỡ khỏi thùng hàng. Lưu ý không vận hành thiết bị khi thiết bị có dấu hiệu không an toàn hoặc bao bì đã được mở trước đó.
- Trẻ em từ 8 tuổi trở lên có thể được sử dụng thiết bị. Người bị suy giảm khả năng về thể chất, giác quan, tinh thần hoặc thiếu kinh nghiệm và kiến thức vẫn có thể sử dụng thiết bị nếu được giám sát hoặc hướng dẫn về việc sử dụng thiết bị theo cách an toàn và hiểu các mối nguy có liên quan. Không để trẻ em nghịch thiết bị.
- Một số cặn có thể bị sót lại trong khoang máy sau khi rửa. Để trẻ em tránh xa khi thiết bị đang hoạt động.
- Không làm rơi thiết bị và không để thiết bị va chạm, va đập trong quá trình vận chuyển.
- Mọi sai sót, tổn thất phát sinh trong lúc bốc dỡ vận chuyển thiết bị sau khi hàng đã được chuyển đến khách hàng sẽ không nằm trong phạm vi được bảo hành.
- Để di chuyển thiết bị hãy giữ thiết bị ở vị trí hướng lên và cầm giữ nó từ mặt sau. Thiết bị bị dốc nghiêng có thể làm cho các linh kiện điện tử bị ướt và hư hỏng.

2. Cảnh báo lắp đặt

- Công tác lắp đặt và sửa chữa phải được thực hiện bởi nhân viên kỹ thuật của MALLOCA. Công ty không chịu trách nhiệm cho những tổn hại gây ra bởi các đơn vị dịch vụ khác.
- Rút phích cắm của máy trước khi lắp đặt.
- Kiểm tra hệ thống cầu chì điện trong nhà được kết nối đúng quy định an toàn. Tất cả các kết nối điện phải phù hợp với các giá trị trên hướng dẫn ở thân máy.
- Việc không sử dụng thiết bị đúng với mục đích thiết kế của nó có thể sẽ gây hư hại và nguy hiểm, đồng thời cũng làm vô hiệu chính sách bảo hành. Người dùng phải tự chịu mọi tổn hại xảy ra do những trường hợp này.
- Nếu dây nguồn của Khách hàng không tương thích với ổ cắm, Khách hàng bắt buộc phải thay dây nguồn thông qua các đơn vị cung cấp dịch vụ được uỷ quyền để tránh rủi ro.
- Kết nối thiết bị với dòng điện AC và ổ cắm đã được nối đất. Nhà sản xuất không chịu trách nhiệm với tổn thất xảy ra do không thực hiện nối đất.
- Phải đảm bảo rằng đường tiếp đất trong ổ cắm điện của thiết bị và mạch bảo vệ chống rò điện luôn ở trong tình trạng tốt để tránh nguy cơ giật điện.
- Kiểm tra thường xuyên dây nguồn xem có bị hư hỏng gì không. Không được cầm kéo dây nguồn của thiết bị. Không được đặt bất kỳ đồ đạc gì lên trên dây nguồn.

3. Cảnh báo trong quá trình sử dụng :

- Thiết bị chỉ sử dụng trong gia đình; không sử dụng nó cho các mục đích khác. Việc sử dụng với mục đích thương mại sẽ làm mất hiệu lực bảo hành.
- Không đứng, ngồi hoặc đặt đồ lên cửa máy rửa chén.
- Chỉ sử dụng xà bông rửa chén, muối rửa chén chuyên dùng và chất làm bóng được sản xuất dành riêng cho máy rửa chén. Malloca không chịu trách nhiệm về bất kỳ thiệt hại nào có thể xảy ra do sử dụng không đúng theo khuyến cáo của Nhà Sản Xuất.

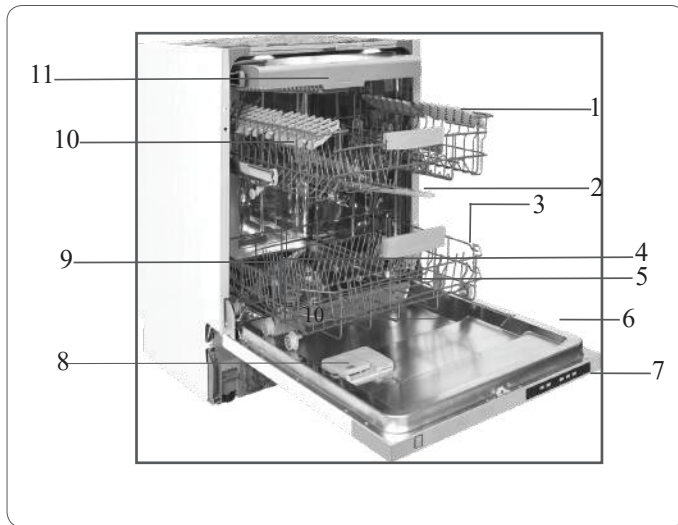
- Để tránh nguy cơ gây nổ Khách hàng không đặt bất kỳ loại chất hóa học hòa tan nào vào bộ phận giặt của máy.
- Kiểm tra khả năng chịu nhiệt của đồ nhựa trước khi đưa vào máy rửa.
- Chỉ cho các vật dụng thích hợp vào máy và lưu ý không xếp chén đĩa quá đầy.
- Không mở cửa khi thiết bị đang hoạt động, nước nóng có thể tràn ra ngoài. Đảm bảo an toàn thiết bị khi máy dừng hoạt động cửa máy mở đột ngột.
- Đặt dao và các vật sắc nhọn khác trong giỏ đựng dao kéo theo hướng lưỡi dao hướng xuống dưới.
- Để sấy khô đạt hiệu quả, hãy mở trong 30 phút sau khi kết thúc quá trình rửa. Không đứng trước cửa sau khi tín hiệu tự động mở vang lên.
- Khi phát hiện máy có biểu hiện lạ, hoặc trục trặc, nên tắt máy, ngắt kết nối nguồn điện ngay lập tức, không được quên tắt vòi nước và liên hệ với bộ phận Chăm sóc khách hàng của MALLOCA. Việc sửa chữa phải do Nhân viên Kỹ thuật của công ty MALLOCA thực hiện. Nếu không việc bảo hành sẽ vô hiệu. Thiết bị hay bộ phận của nó bị hỏng có thể gây thương tích hoặc cháy nổ.
- Nếu thiết bị của bạn có bất kỳ sự cố nào, không được cố tự sửa chữa. Không được tháo rời thiết bị, nếu không được lắp đặt lại đúng cách, nó có thể gây nguy cơ điện giật khi sử dụng.
- Việc sử dụng các linh kiện phụ tùng thay thế không đúng theo quy định của nhà sản xuất sẽ khiến cho máy hỏng và nguy cơ gây thương tích. - Lắp đặt CB riêng cho thiết bị.
- Để đảm bảo an toàn, bạn ngắt CB/ rút phích cắm sau khi quá trình rửa kết thúc.
- Để tránh bị điện giật, không ngắt CB/ rút phích cắm khi tay ướt.
- Không dùng thiết bị ngoài trời hoặc trên nền ướt để tránh rủi ro điện giật.
- Trước khi rửa các đồ nhựa, phải kiểm tra xem chúng có phù hợp để rửa bằng máy rửa chén này không.
- Không sắp xếp các đồ đạc không phù hợp và quá tải lên giá để đồ trong máy rửa chén của bạn. Malloca sẽ không chịu trách nhiệm về tình trạng xước, hao mòn bên trong thân máy xảy ra do quá trình di chuyển giá để đồ rửa không phù hợp và quá tải như đã đề cập trên khuyến cáo.
- Nếu chế độ tiết kiệm năng lượng đang được bật, cửa máy sẽ tự động mở khi kết thúc chương trình. Để không làm hỏng cơ chế mở cửa tự động, không được cố đóng cửa trong vòng một phút. Cửa phải được mở trong vòng 30 phút để quá trình làm khô được hiệu quả (chỉ đối với các sản phẩm có cơ chế cửa mở tự động).

• **CẢNH BÁO:** Không đứng trước cửa sau khi nghe thấy tín hiệu báo mở cửa tự động.

4. Các đồ vật, vật dụng không phù hợp để rửa trong máy rửa này:

- Tàn thuốc lá, sáp dư, sơn bóng, dầu, sơn, chén đĩa có chất liệu từ hoá chất, thép, hợp kim sắt.
 - Đồ bằng ngà có tay cầm bằng gỗ hoặc xương dao, muỗng, nĩa khảm xà cừ, các bộ phận dính bằng keo và đồ bị mòn gi, các đồ vật có dính hoá chất kiềm hoặc axit....
 - Đồ dùng vật dụng có chất liệu đồng và bạc (sẽ làm cho chúng bị xỉn màu và mất độ sáng)
 - Vật liệu bằng nhôm (muối làm nhôm bị ra ten).
 - Một số loại ly thủy tinh mỏng, đồ gốm sứ có in hoa văn, đồ pha lê, dao nĩa không có khả năng chịu nhiệt, kính pha lê chì, thốt, các đồ vật làm bằng sợi tổng hợp.
 - Các đồ vật có tính năng thấm hút ví dụ như mút xốp hoặc khăn đều không được cho vào máy rửa.
- **CẢNH BÁO:** Phải đảm bảo rằng mọi dụng cụ, bộ đồ ăn mà bạn mua trong tương lai đều phải phù hợp với máy rửa chén này.

PHẦN II: THÔNG SỐ KỸ THUẬT



1. Kệ giữa
2. Cánh quạt trên
3. Kệ dưới
4. Cánh quạt dưới
5. Bộ lọc
6. Tem thông số
7. Bảng điều khiển
8. Ngăn đựng xà bông rửa chén bát và chất trợ rửa
9. Giỏ dao kéo
10. Ngăn chứa muối
11. Kệ trên
12. Hệ thống sấy phụ (nằm bên trong máy)



Thông số kỹ thuật

Dung tích	14 bộ chén đĩa
Kích thước:	
Chiều cao	820 - 870 (mm)
Chiều rộng	598 (mm)
Chiều sâu	570 (mm)
Trọng lượng máy	39,800 kg
Điện áp	220 - 240
Tần số	50 (Hz)
Tổng dòng điện	10 (A)
Tổng công suất	1900 (W)
Áp lực nước	Tối đa: 1 (Mpa) Tối thiểu: 0,03 (Mpa)

Bảng đặc tính sản phẩm

Thương hiệu của nhà cung cấp	MALLOCA
Mẫu máy của nhà cung cấp	MDW 14 - BO9FI
Sức chứa số bộ chén đĩa của máy	14
Cấp hiệu quả năng lượng	A +++
Năng lượng tiêu thụ hàng năm tính theo kWh (AEc) (280 chu kỳ rửa) *	189
Năng lượng tiêu thụ (Et) (kWh trên mỗi chu kỳ rửa)	0.660
Tiêu thụ năng lượng ở trạng thái tắt máy (W) (Po)	0,50
Mức tiêu thụ điện năng ở chế độ chờ (W) (Pi)	1,00
Tiêu thụ nước hàng năm tính theo đơn vị lít (AWc) (280 chu kỳ rửa) **	2520
Cấp hiệu quả sấy ***	A
Tên chương trình tiêu chuẩn ****	Eco
Thời gian chương trình cho chu kỳ rửa tiêu chuẩn (phút)	207
Thời lượng của chế độ chờ (Ti) (phút)	-
Phát thải ra tiếng ồn âm học trong không khí (dB (A) re 1pW)	44
Máy rửa chén độc lập/ Âm tủ	Tích hợp bên trong

* Năng lượng tiêu thụ hàng năm là 189 kWh, dựa trên 280 chu kỳ rửa tiêu chuẩn sử dụng nước lạnh và mức tiêu thụ của các chế độ công suất thấp. Mức tiêu thụ năng lượng thực tế sẽ phụ thuộc vào cách sử dụng thiết bị.

** Lượng nước tiêu thụ hàng năm là 2520 lít dựa trên 280 chu kỳ rửa tiêu chuẩn. Mức tiêu thụ nước thực tế sẽ phụ thuộc vào cách sử dụng thiết bị.

*** Hiệu quả sấy cấp A theo thang điểm từ G (cấp kém hiệu quả nhất) tới cấp A (hiệu quả tốt nhất).

**** "Eco" là chu kỳ rửa tiêu chuẩn mà thông tin trên nhãn và bảng đặc tính sản phẩm có liên quan. Chương trình này phù hợp để rửa các bộ đồ ăn và chén đĩa bị bẩn thông thường và là chương trình hiệu quả nhất về mức tiêu thụ năng lượng và nước kết hợp

PHẦN III: LẮP ĐẶT SẢN PHẨM

1. Lưu ý:

- Vị trí đặt máy nên ở khu vực có thể dễ dàng sắp xếp chén đĩa. Không đặt máy ở khu vực có nhiệt độ môi trường xuống dưới 0°C .
- Phải đảm bảo công tác lắp đặt, kết nối nguồn điện/nước phải đúng theo hướng dẫn.
- Nhà sản xuất không chịu trách nhiệm cho những tổn hại xảy ra do việc kết nối không phù hợp hoặc không nối đất.
- Tuyệt đối không dùng cáp điện mở rộng hoặc ổ cắm nhiều lỗ để kết nối thiết bị với mạng lưới điện. Các thiết bị kết nối này có thể gây ra quá nhiệt.
- Thiết bị của bạn được thiết lập từ 220-240V. Nếu điện áp chính tại nơi ở của bạn là 110V, hãy nối một biến áp 110/220V và 3000W với đường điện. Không được cắm điện trong quá trình lắp đặt.
- Để thiết bị ở nơi không bị ảnh hưởng bởi độ ẩm, dầu, bụi, ánh nắng hoặc tiếp xúc trực tiếp với nước/ẩm.
- Không lắp đặt thiết bị ngoài trời, ở nơi ẩm ướt hoặc dễ dính mưa. Nên đặt máy gần vị trí vòi nước và xả nước. Lưu ý rằng các kết nối sẽ không bị thay đổi khi máy đã vào vị trí. Không giữ cạnh cửa hoặc bảng điều khiển của máy.
- Để khoảng cách vừa đủ xung quanh máy để dễ dàng di chuyển khi vệ sinh.
- Điện áp thấp sẽ làm giảm hiệu suất rửa của máy.
- Đảm bảo ống cấp nước và xả nước không bị ép hoặc bị kẹt và máy không đè lên dây điện.
- Điều chỉnh các chân máy cho cân bằng. Máy phải được đặt trên bề mặt bằng phẳng nếu không máy sẽ hoạt động không ổn định và cửa máy đóng không chặt.

2. Kết nối nguồn nước:

Chúng tôi khuyến nghị bạn nên lắp một bộ lọc ở đầu cấp nước cho máy để tránh làm hỏng máy do nhiễm bẩn (cát, rỉ sét, v.v.) từ hệ thống ống nước trong nhà. Bộ lọc cũng sẽ giúp ngăn ngừa ô vàng và cặn sau khi rửa.

Chỉ sử dụng nguồn nước lạnh (khoảng 25°C)

a) Ống cấp nước:

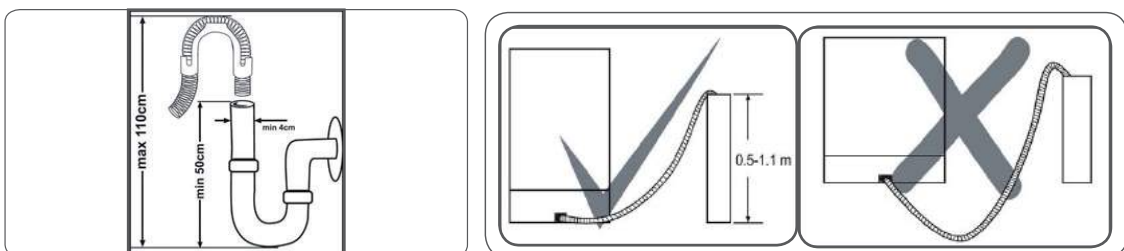
- Sử dụng ống cấp nước mới đi kèm với máy, không sử dụng ống của máy cũ
- Cho nước chảy qua ống mới trước khi kết nối.
- Kết nối ống trực tiếp với vòi cấp nước. Áp suất ống cấp nước tối thiểu là 0,03 MPa và tối đa là 1 MPa. Nếu áp suất vượt quá 1 MPa, giữa đầu nối phải lắp van giảm áp.
- Sau khi kết nối xong, hãy mở vòi và kiểm tra rò rỉ nước. Luôn tắt vòi cấp nước sau khi rửa bát xong.

b) Ống xả:

- Kết nối trực tiếp ống xả nước với lỗ thoát nước hoặc với đầu xả của bồn rửa.
- Kết nối này phải cách mặt đất tối thiểu 50 cm và tối đa 110 cm.



Quan trọng: Chén đĩa sẽ không được rửa sạch nếu sử dụng ống thoát nước dài hơn 4m.



PHẦN IV: HƯỚNG DẪN SỬ DỤNG

1. CHUẨN BỊ:

1.1 CHUẨN BỊ MÁY RỬA CHÉN ĐỂ SỬ DỤNG LẦN ĐẦU:

- Đảm bảo các thông số kỹ thuật về điện và nước phù hợp với các giá trị trong hướng dẫn lắp đặt máy.
- Tháo tất cả vật liệu đóng gói bên trong máy.
- Đặt mức độ làm mềm nước.
- Đổ đầy ngăn chứa chất trợ rửa.

1.2 SỬ DỤNG MUỐI (NẾU CÓ)

Để chức năng rửa hoạt động tốt, máy rửa chén cần có nước mềm, tức là ít cặn vôi. Nếu không, cặn vôi trắng sẽ vẫn còn trên chén đĩa và bên trong thiết bị. Điều này sẽ ảnh hưởng xấu đến hiệu suất rửa, sấy và làm bóng của máy. Khi nước chảy qua hệ thống làm mềm, các ion tạo độ cứng được loại bỏ khỏi nước và nước đạt độ mềm cần thiết để có được kết quả rửa tốt nhất.

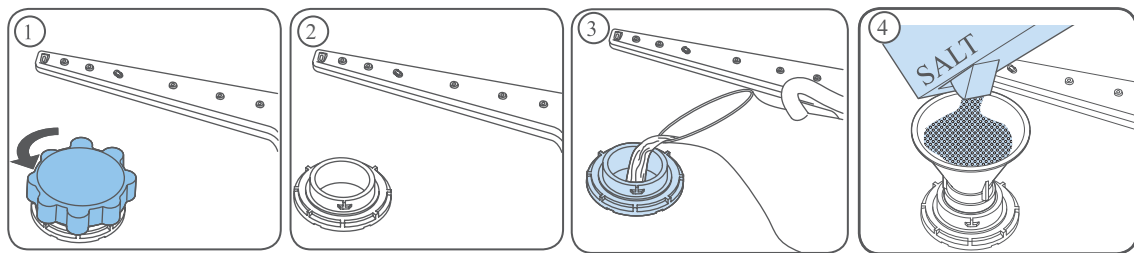
Tùy thuộc vào mức độ cứng của nước, các ion làm cứng nước này tích tụ nhanh chóng bên trong hệ thống làm mềm. Do đó, hệ thống làm mềm phải được làm mới để nó hoạt động với cùng hiệu suất trong lần rửa tiếp theo. Vì vậy, muối rửa chén nên được sử dụng.

Máy chỉ sử dụng muối rửa chén chuyên dụng để làm mềm nước.

Không sử dụng bất kỳ loại muối hạt nhỏ hoặc dạng bột nào có thể dễ dàng hòa tan. Sử dụng bất kỳ loại muối nào khác có thể làm hỏng máy của bạn.

1.3 ĐỔ MUỐI VÀO (NẾU CÓ)

Để thêm muối làm mềm, hãy mở nắp ngăn muối bằng cách xoay ngược chiều kim đồng hồ. **(1)** **(2)** Lần đầu sử dụng, cho 1 kg muối và nước vào ngăn chứa **(3)** cho đến khi gần đầy. Sử dụng phễu **(4)** (nếu có) để chiết rót dễ dàng hơn. Đậy nắp và xoay chặt nắp vào. Sau mỗi 20-30 chu kỳ rửa, đổ bổ sung muối cho đến khi ngăn chứa đầy (khoảng 1kg).



Chỉ cho nước vào ngăn chứa muối ở lần sử dụng máy đầu tiên.

Sử dụng muối làm mềm được sản xuất riêng cho máy rửa bát.

Khi bạn khởi động máy rửa chén, ngăn chứa muối sẽ chứa đầy nước, do đó hãy cho muối làm mềm vào trước khi khởi động máy.

Nếu muối làm mềm đã tràn và bạn không khởi động máy ngay lập tức, hãy chạy một chế độ rửa ngắn để bảo vệ máy của bạn không bị ăn mòn.

1.4 SỬ DỤNG NƯỚC RỬA CHÉN

Chỉ sử dụng nước rửa chén được thiết kế riêng cho máy rửa bát gia đình. Để nước rửa chén của bạn ở những nơi khô ráo, thoáng mát, tránh xa tầm tay trẻ em.

Thêm nước rửa chén thích hợp cho chương trình đã chọn để đảm bảo hiệu suất tốt nhất.

Lượng nước rửa chén cần sử dụng phụ thuộc vào số chu kì, lượng chén đĩa cho vào máy, và mức độ bẩn của chén đĩa.

Không đổ chất tẩy rửa vào ngăn chứa chất tẩy rửa nhiều hơn mức yêu cầu; nếu không, bạn có thể thấy các vết trắng hoặc các lớp hơi xanh trên thủy tinh và chén đĩa và có thể gây ăn mòn thủy tinh.

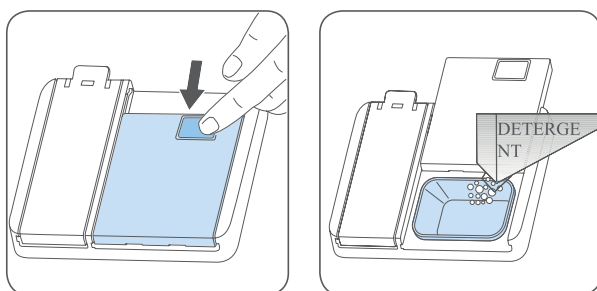
Tiếp tục sử dụng quá nhiều nước rửa chén có thể gây hỏng máy.

Sử dụng ít nước rửa chén thì độ làm sạch chén đĩa sẽ kém và bạn có thể thấy vết trắng trong nước cứng. Xem hướng dẫn của nhà sản xuất nước rửa chén để biết thêm thông tin.

1.5 ĐỔ ĐẦY NƯỚC RỬA BÁT

Đẩy chốt để mở ngăn đựng nước rửa bát và đổ nước rửa chén vào.

Đóng nắp và nhấn nó cho đến khi nó khớp vào vị trí. Bỏ thêm nước rửa chén vào ngăn mỗi khi bắt đầu rửa. Nếu mức độ bẩn của chén đĩa cao, cho thêm chất tẩy rửa và ngăn chứa trước khi khởi động chương trình rửa.



2. CÀI ĐẶT CHẾ ĐỘ RỬA CỦA BẠN

Để có kết quả tốt nhất, hãy làm theo các hướng dẫn tải sau.

Cài đặt máy rửa chén gia đình theo công suất nhà sản xuất chỉ định sẽ góp phần tiết kiệm năng lượng và nước.

Bạn có thể đặt cốc, ly, đồ gia vị, đĩa nhỏ, chén, v.v. vào giá phía trên.

Không tựa các đồ thủy tinh vào nhau vì có thể gây đổ vỡ hoặc hỏng.

Khi đặt ly và cốc có thân dài, hãy tựa chúng vào mép giá hoặc giá chứ không dựa vào các vật dụng khác.

Đặt tất cả các đồ như cốc, ly và chậu vào máy rửa chén theo hướng úp xuống, nếu không nước có thể đọng lại trên các vật dụng.

Nếu có giỏ đựng dao kéo trong máy, bạn nên sử dụng lưới dao kéo để đạt được kết quả tốt nhất.

Đặt tất cả các vật dụng lớn (nồi, chảo, nắp đậy, đĩa, chén, v.v.) và đồ rất bẩn vào giá dưới.

Chén đĩa và dao kéo không nên đặt chồng lên nhau.

CẢNH BÁO: Cẩn thận để không cản trở chuyển động quay của các tay phun.

CẢNH BÁO: Đảm bảo sau khi xếp chén đĩa không gây cản trở việc mở ngăn đựng nước rửa chén.

2.1 KHUYẾN NGHỊ

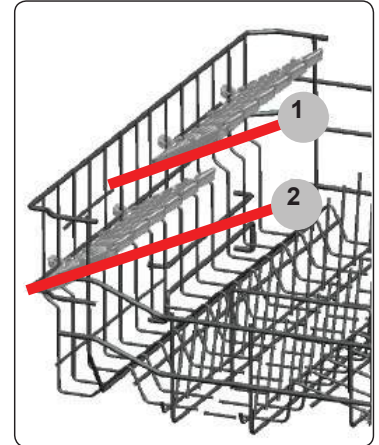
Loại bỏ hết thức ăn thừa trên chén đĩa trước khi đặt chén đĩa vào máy.

Khởi động máy, không để ngăn chứa quá tải hoặc đặt chén đĩa vào sai vị trí

CẢNH BÁO: Để tránh nguy cơ bị thương, hãy xếp các loại dao có cán dài hoặc mũi nhọn theo tư thế mũi nhọn hướng xuống hoặc nằm ngang trên giàn

Khung đỡ có thể điều chỉnh độ cao (loại có móc):

Các khung đỡ có thể điều chỉnh độ cao cho phép để đồ ly tách bên trên hoặc bên dưới khung. Các khung đỡ có thể được điều chỉnh ở hai mức độ. Dụng cụ dao kéo và dụng cụ nấu ăn có thể được để trên khung đỡ theo phương ngang.

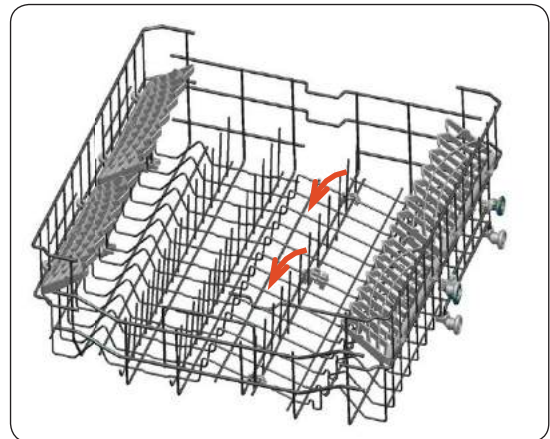


Khung đỡ có thể điều chỉnh độ cao (loại có móc):

Các khung đỡ có thể gấp lại ở phía trên cho phép đặt các đồ vật lớn như nồi, chảo. Mỗi khu vực đều có thể được gấp lại riêng biệt. Các khung đỡ có thể gấp lại có thể nâng lên hoặc gấp xuống.

Giá đựng đồ dao kéo ở phía trên

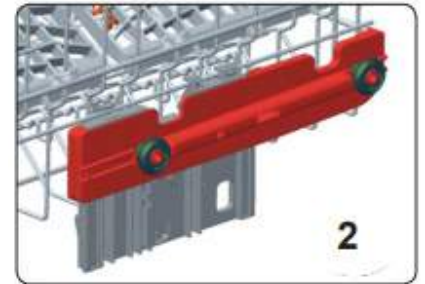
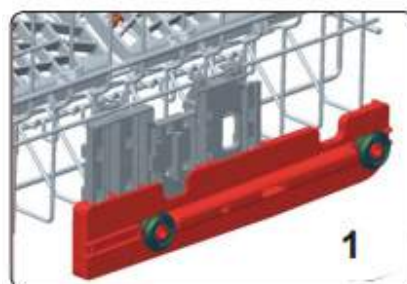
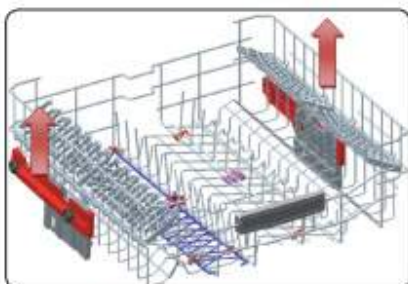
Giỏ dao kéo phía trên được thiết kế để đặt các loại dao kéo và đồ dùng lớn nhỏ.



CẢNH BÁO: Dao và các vật sắc phải được xếp nằm ngang trong giỏ đựng dao kéo.

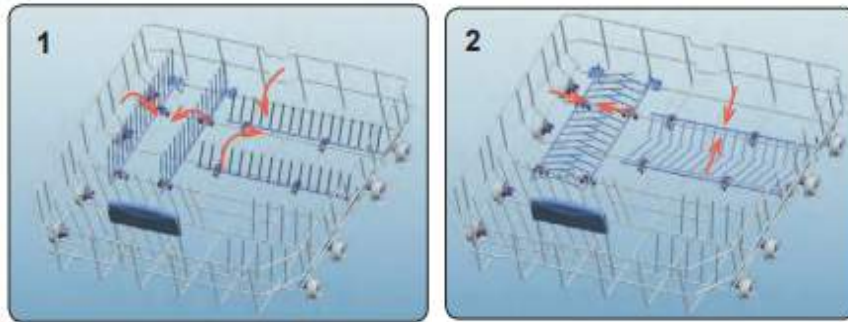
Điều chỉnh chiều cao

Giá phía trên có thể điều chỉnh độ cao lên (1) hoặc xuống (2) mà không cần phải tháo ra. Cầm giàn rửa bằng cả hai tay rồi kéo lên hoặc ấn xuống, đảm bảo cả hai bên của giàn rửa trên nằm cùng vị trí.

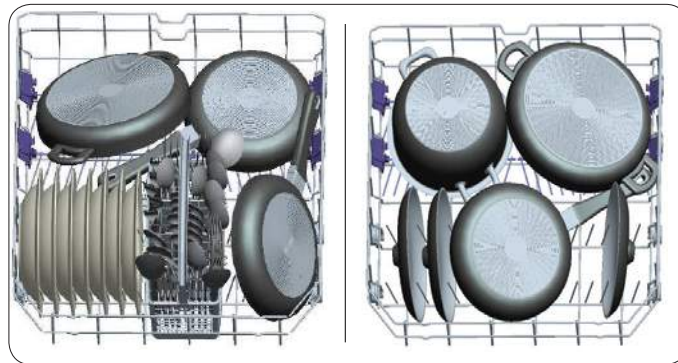


Bồn Giá Gấp

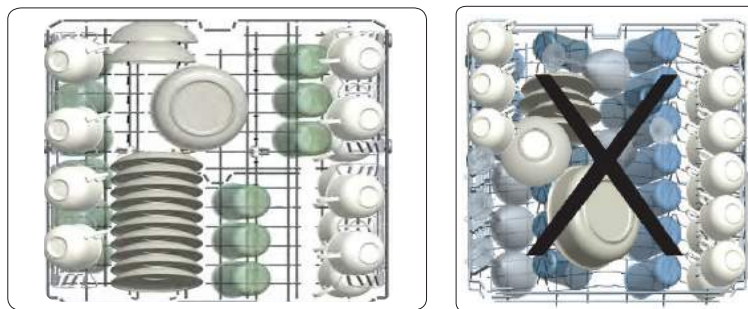
Các giá gấp được thiết kế để các vật dụng lớn như ấm và chảo có thể dễ dàng xếp vào trong máy Rửa Bát Đĩa. Mỗi phần có thể được gấp riêng. Các giá có thể được gấp xuống hoặc nâng lên như ở các hình bên dưới.



2.2 TẢI TRỌNG GIÁ THAY THẾ



Giá bên dưới

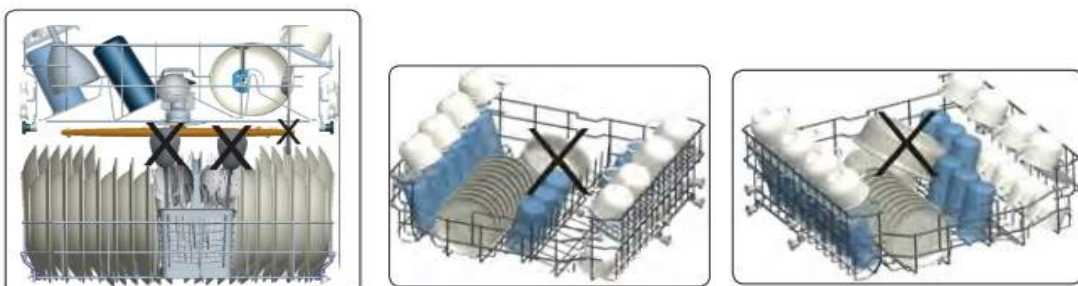


Giá bên trên

Cách đặt sai

Xếp không chính xác

Xếp không đúng cách có thể làm giảm hiệu suất rửa và sấy. Vui lòng làm theo khuyến nghị của nhà sản xuất để có kết quả hoạt động tốt.



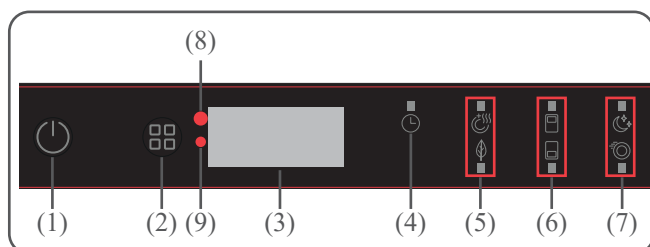
3. BẢNG CHƯƠNG TRÌNH

Chương trình		Thời gian (phút)	Mô tả
P1	Eco	207	Chương trình tiêu chuẩn cho các bát đĩa sử dụng hàng ngày có độ bẩn thông thường, giảm tiêu thụ điện và nước.
P2	Smart 50°C - 70°C	109 - 179	Chương trình tự động cho các loại bát đĩa có mức độ bẩn cao.
P3	Smart 30°C - 50°	72 - 91	Chương trình tự động cho các loại bát đĩa mỏng có mức độ bẩn thông thường.
P4	Hygiene 70°C	150	Phù hợp cho các loại bát đĩa có mức độ bẩn cao cần chế độ rửa diệt khuẩn.
P5	Save+ 5.4 lt	177	Phù hợp cho các loại bát đĩa có mức độ bẩn thông thường với lượng tiêu thụ nước ít nhất.
P6	Super 50'	50	Phù hợp cho các loại bát đĩa hàng ngày có độ bẩn thông thường với chương trình rửa nhanh hơn.
P7	Dual Pro Wash 60°C	113	Phù hợp cho các loại đồ thủy tinh mỏng có mức độ bẩn nhẹ được xếp trên kệ phía trên và đồ sành sứ có mức độ bẩn cao được xếp ở kệ phía
P8	Quick 30'	30	Phù hợp cho các loại bát đĩa có mức độ bẩn nhẹ và rửa nhanh.
P9	Mini 14'	14	Chương trình nhanh nhất cho bát đĩa có mức độ bẩn nhẹ vừa mới sử dụng xong

GHI CHÚ: THỜI GIAN THỰC HIỆN CHƯƠNG TRÌNH RỬA CÓ THỂ THAY ĐỔI DỰA VÀO SỐ LƯỢNG BÁT ĐĨA, NƯỚC TỪ VÒI, NHIỆT ĐỘ MÔI TRƯỜNG XUNG QUANH VÀ CÁC CHỨC NĂNG BỔ SUNG.

- Chỉ sử dụng bột tẩy rửa cho các chương trình ngắn.
- Các chương trình ngắn không bao gồm công đoạn sấy.
- Để hỗ trợ công đoạn sấy, chúng tôi khuyến cáo mở hờ cửa sau khi một chu kì rửa đã hoàn thành.

4. BẢNG ĐIỀU KHIỂN




1. Phím On/Off
2. Phím Programme (chương trình)
3. Màn hình hiển thị
4. Phím Delay (Hẹn giờ)
5. Nút Bấm Extra Dry (sấy tăng cường) / Energy Save (tiết kiệm năng lượng)
6. Phím Half Load (rửa nửa tải)
7. Phím Extra Silent (êm hơn) / Extra Fast (nhANH hơn)
8. Chỉ báo Cảnh báo Thiếu muối
9. Chỉ báo Cảnh báo Thiếu nước Trọ rửa

1. Phím On/Off

Bật máy lên bằng cách chạm phím On/Off.  Khi máy được bật lên, biểu tượng "--" sẽ được hiển thị trên màn hình (3)

2. Phím Programme

Chọn một chương trình phù hợp cho bát đĩa của bạn bằng cách chạm phím Programme  Chương trình sẽ tự động bắt đầu khi cửa được đóng.

3. Màn hình hiển thị

Màn hình sẽ hiển thị luân phiên tên chương trình tổng thời gian của chương trình chọn và thời gian còn lại trong suốt quá trình rửa.

4. Phím Delay (Hẹn giờ)

Chạm phím Delay để trì hoãn thời gian bắt đầu chương trình từ 1-19 tiếng. Chạm một lần sẽ trì hoãn 1 giờ, và tiếp tục chạm sẽ tăng thời gian trì hoãn.

Chạm phím Delay để thay đổi hoặc hủy thời gian trì hoãn. Nếu bạn tắt máy sau khi kích hoạt thời gian trì hoãn, thời gian trì hoãn sẽ bị hủy.

GHI CHÚ: chạm và giữ nút Delay để thay đổi thời gian trì hoãn nhanh hơn.

Khi phím Delay được chạm và giữ trong một thời gian dài, đồng hồ đếm giờ sẽ dừng lại tại "00h". Bạn cũng có thể chọn các chức năng bổ sung.

5. Phím Extra Dry (sấy tăng cường) / Energy Save (tiết kiệm năng lượng)

Chạm phím Extra Dry / Energy Save một lần để kích hoạt chế độ sấy tăng cường. Khi chế độ sấy tăng cường được chọn, đèn LED Extra Dry sẽ được bật sáng. Chọn chế độ sấy tăng cường để thêm công đoạn sấy tăng cường vào một chương trình nhằm làm bát đĩa được khô hơn. Chức năng này tăng nhiệt độ nước của quy trình tráng cuối cùng và kéo dài thời gian sấy.

Chạm phím Extra Dry / Energy Save hai lần để kích hoạt chức năng tiết kiệm năng lượng. Khi chức năng tiết kiệm năng lượng được chọn, đèn LED Energy Save sẽ được bật sáng. Chọn chức năng Energy Save (tiết kiệm năng lượng) để cho phép cửa máy rửa sẽ được mở ra ở thời điểm kết thúc chương trình để tăng hiệu quả sấy. Chức năng này cũng tiết kiệm năng lượng bằng cách hoạt động ở nhiệt độ thấp hơn.

6. Phím Half Load (rửa nửa tải)

Chạm phím Half Load để chọn khu vực bên trong máy chứa bát đĩa cần rửa. Bạn có thể chọn cả hai kệ rửa, chỉ rửa trên hoặc chỉ rửa dưới. Chạm phím cho đến khi đèn Led tương ứng với giá chứa bát đĩa cần rửa được bật sáng. Bát đĩa ở các khu vực khác sẽ không được rửa.

7. Phím Extra Silent (êm hơn)/ Extra Fast (nhanh hơn)

Chạm phím Extra Silent / Extra Fast một lần để kích hoạt chức năng êm hơn. Khi chức năng êm hơn được kích hoạt, đèn LED Extra Silent sẽ được bật sáng.

Chức năng êm hơn giảm áp suất của nước, do đó cho phép quá trình rửa nhẹ nhàng và êm hơn. Chức năng này chỉ có thể chọn ở thời điểm bắt đầu chương trình.

Chạm phím Extra Silent / Extra Fast hai lần để kích hoạt chức năng nhanh hơn. Khi chức năng nhanh hơn được chọn, đèn LED Extra Fast sẽ được bật sáng. Chọn chức năng êm hơn để giảm thời gian chương trình. Nhiệt độ và áp suất nước rửa sẽ tăng lên để đảm bảo tăng cường chất lượng rửa trong khoảng thời gian ngắn hơn. Chức năng này chỉ có thể chọn ở thời điểm bắt đầu chương trình.

CHÚ Ý: nếu một chức năng không tương thích với chương trình được chọn, còi sẽ phát ra âm thanh.

GHI CHÚ: Nếu một chức năng tăng cường được sử dụng trong chương trình rửa mới nhất, chức năng này sẽ tiếp tục ở chế độ kích hoạt trong chương trình được chọn tiếp theo. Để hủy chức năng đó trên chương trình rửa mới được chọn, chạm phím chức năng cho đến khi đèn Led trên phím đó tắt.

8. Cảnh báo thiếu muối

Khi không đủ lượng muối làm mềm nước, đèn chỉ báo Salt Lack sẽ được bật sáng để báo rằng cần phải đổ đầy ngăn chứa muối.

9. Cảnh báo thiếu dung dịch trợ rửa

Khi không đủ lượng dung dịch trợ rửa, đèn chỉ báo Rinse Aid Lack sẽ được bật sáng để báo rằng cần phải đổ đầy ngăn chứa dung dịch trợ rửa.

GHI CHÚ: Nếu bạn quyết định không khởi động chương trình đã chọn, hãy xem phần hướng dẫn "Thay Đổi Chương Trình" và "Hủy Chương Trình".

4.1 THAY ĐỔI CHƯƠNG TRÌNH

Thực hiện theo các bước sau để thay đổi một chương trình trong khi vận hành.

1. Mở cửa máy và bấm nút Programme (2) để chọn một chương trình mới. Nếu cửa máy mở trong quá trình vận hành, thời gian còn lại của chương trình được chọn sẽ hiển thị trên màn hình (3).

2. Sau khi đóng cửa, chương trình mới được chọn sẽ tiếp tục chương trình cũ.

GHI CHÚ: Đầu tiên mở hờ cửa để dừng chương trình rửa trước khi chương trình kết thúc để tránh nước bắn ra.

4.2 HUỖ CHƯƠNG TRÌNH

Thực hiện theo các bước sau để hủy một chương trình trong khi vận hành hoặc ở chế độ chờ.

1. Mở cửa máy, chương trình được chọn mới nhất sẽ được hiển thị trên màn hình.
2. Chạm và giữ phím Programme (2) trong 3 giây. Sau 3 giây, thời gian "00:01" sẽ hiển thị trên màn hình (3).
3. Công đoạn xả nước sẽ bắt đầu khi cửa máy được đóng lại và tiếp tục trong 30 giây. Khi chương trình đã bị hủy, còi sẽ kêu 5 lần và màn hình hiển thị biểu tượng 0.



4.3 TẮT MÁY

Khi chương trình rửa được chọn hoàn tất, còi sẽ kêu 5 lần. Khi cửa máy được mở ra sau khi chương trình rửa kết thúc, biểu tượng '0' sẽ được hiển thị trên màn hình (3). Sau đó bạn có thể tắt máy bằng cách sử dụng nút On/Off (1).

GHI CHÚ: Không được mở cửa trước khi chương trình kết thúc.

GHI CHÚ: Để cửa của máy mở hờ ở cuối chương trình rửa để tăng tốc độ sấy.

GHI CHÚ: Nếu cửa của máy mở ra hoặc điện bị mất trong quá trình thực hiện chương trình, chương trình đó sẽ tiếp tục sau khi cửa được đóng lại hoặc điện có trở lại.

Điều chỉnh âm thanh còi báo

Để điều chỉnh mức âm thanh của còi báo, làm theo các bước sau:

1. Mở cửa và chạm phím Extra Dry / Energy Save (5) và Half Load (6) cùng một lúc trong 3 giây.
2. Khi cài đặt âm thanh được xác nhận, còi sẽ kêu một tiếng dài và máy sẽ hiển thị mức cài đặt trước đó, từ "S0" tới "S3".
3. Để giảm mức âm thanh, chạm phím Extra Dry/ Energy Save (5). Để tăng mức âm thanh, chạm phím Half Load (6)
4. Để lưu mức âm thanh đã chọn, hãy tắt nguồn máy. "SO0" có nghĩa là tắt cả các âm thanh báo đều được tắt. Cài đặt mặc định là "SO3".

Đèn Led thông tin 2.1 (tùy vào dòng máy)

Đèn báo Led	Trạng thái của máy
Đỏ, sáng liên tục	Máy đang chạy một chương trình.
Đỏ, nhấp nháy	Một chương trình đã bị hủy.
Đỏ, nhấp nháy nhanh	Máy đang gặp một lỗi. Tham khảo phần hướng dẫn "Tự động cảnh báo lỗi và việc cần làm".
Xanh, sáng liên tục	Chương trình đã hoàn thành.

5. VỆ SINH & BẢO QUẢN THIẾT BỊ

Làm vệ sinh máy rửa bát của bạn là rất quan trọng để kéo dài tuổi thọ của máy.

Đảm bảo rằng cài đặt làm mềm nước (nếu có) được thực hiện chính xác và lượng chất tẩy rửa chính xác được sử dụng để ngăn tích tụ chất đá vôi. Đồ đầy ngăn chứa muối khi đèn cảm biến muối sáng lên.

Dầu và đá vôi có thể được sinh ra trong Máy Rửa Bát của bạn theo thời gian sử dụng. Nếu hiện tượng này xảy ra:

- Đồ đầy ngăn chứa chất tẩy rửa nhưng không cho bát đĩa vào máy rửa. Chọn chương trình chạy ở nhiệt độ cao và chạy Máy Rửa Bát không tải. Nếu việc này không đủ làm sạch Máy Rửa Bát Đĩa của bạn, hãy sử dụng chất tẩy rửa chuyên sử dụng cho máy.
- Để kéo dài tuổi thọ của Máy Rửa Bát Đĩa, hãy làm vệ sinh thiết bị này thường xuyên mỗi tháng.
- Thường xuyên lau các gioăng cửa bằng khăn ẩm để loại bỏ các cặn bẩn hoặc vật ngoại lai tích tụ.

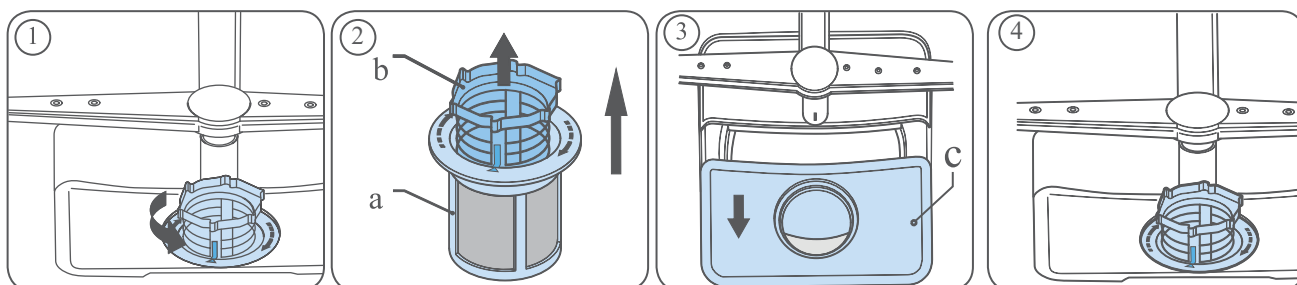
5.1 BỘ LỌC

Làm vệ sinh các tấm lọc và tay phun ít nhất một tuần một lần. Nếu còn chất thải thực phẩm hoặc các vật ngoại lai trên tấm lọc thô và tinh, hãy loại bỏ chúng và rửa tấm lọc thật kỹ với nước.

a) Giỏ Lọc Tinh

b) Tấm Lọc Thô

c) Lưới Lọc Kim Loại

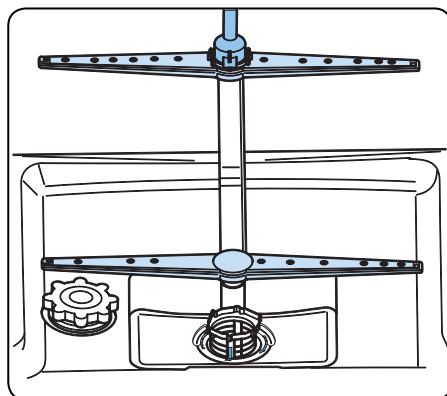


Để tháo và làm vệ sinh cụm bộ lọc, xoay bộ lọc theo hướng ngược chiều kim đồng hồ và tháo ra bằng cách nhấc lên (1) Kéo bộ lọc thô ra khỏi giỏ lọc tinh (2). Sau đó kéo tháo lưới lọc kim loại (3). Xối nhiều nước để rửa lưới lọc thật kỹ cho đến khi không còn đóng cặn. Lắp lại cụm bộ lọc. Thay thế lõi bộ lọc, và xoay theo chiều kim đồng hồ (4)

- Không được sử dụng Máy Rửa Bát Đĩa không được lắp bộ lọc.
- Bộ lọc lắp không đúng sẽ làm giảm hiệu quả rửa.
- Làm vệ sinh bộ lọc là rất cần thiết để Máy Rửa Bát Đĩa hoạt động hiệu quả đúng theo thiết kế.

5.2 TAY PHUN

Đảm bảo rằng các lỗ phun không bị tắc và không có chất thải thực phẩm hoặc vật ngoại lai dính vào các tay phun. Nếu có bất kì điểm tắc nghẽn nào trên tay phun, hãy tháo tay phun đó ra và rửa sạch trong nước. Để tháo tay phun phía trên, tháo đai ốc cố định bằng cách vặn theo chiều kim đồng hồ vào kéo tay phun xuống dưới. Đảm bảo rằng đai ốc được xiết đúng lực khi lắp lại các tay phun.



5.3 BƠM XẢ

Các mảnh vụn thực phẩm hoặc các vật ngoại lai kích thước lớn nếu không được bộ lọc giữ lại có thể làm tắc bơm xả nước thải. Nước xả sau đó sẽ ở trên bộ lọc.

Cảnh Báo Rủi Ro bị cắt!

Khi làm vệ sinh máy bơm xả nước thải, phải đảm bảo rằng bạn không tự làm mình bị thương bởi các mảnh thủy tinh vỡ hoặc dụng cụ nhọn.

Trong trường hợp này:

1. Đầu tiên, luôn rút phích cắm thiết bị ra khỏi ổ cắm.
2. Tháo các giàn rửa ra.
3. Tháo bộ lọc.
4. Múc nước hết ra, có thể sử dụng một miếng bọt biển để hút nước nếu cần thiết.
5. Kiểm tra khu vực và loại bỏ các vật ngoại lai.
6. Lắp lại bộ lọc.
7. Lắp lại các giàn rửa.

6. XỬ LÝ SỰ CỐ

LỖI	NGUYÊN NHÂN CÓ THỂ	XỬ LÝ SỰ CỐ
Chương trình không chạy	Máy Rửa Bát Đĩa của bạn chưa được cắm điện	Cắm phích điện vào ổ điện.
	Máy Rửa Bát Đĩa của bạn chưa được bật nguồn.	Bật máy lên bằng cách bấm vào nút On/Off.
	Cầu chì bị nổ	Kiểm tra các cầu chì trong nhà
	Vòi nước đầu vào bị đóng.	Mở khóa vòi nước vào máy
	Cửa Máy Rửa Bát Đĩa của bạn đang mở.	Đóng cửa máy lại.
	Đường ống nước vào và bộ lọc của máy bị tắc.	Kiểm tra đường ống và bộ lọc của máy để đảm bảo chúng không bị tắc.
Nước vẫn còn bên trong Máy.	Ống nước xả bị tắc hoặc vặn xoắn.	Kiểm tra ống nước xả, sau đó làm vệ sinh và khắc phục hiện tượng vặn xoắn.
	Bộ lọc bị tắc	Làm vệ sinh bộ lọc
	Chương trình vẫn chưa kết thúc.	Chương trình vẫn chưa kết thúc.
Máy đang rửa thì bị dừng lại.	Sự cố nguồn điện.	Kiểm tra nguồn điện chính.
	Không có nước vào.	Kiểm tra khóa vòi nước.
Âm thanh rung và va chạm trong quá trình rửa.	Tay phun va chạm với bát đĩa ở giàn dưới.	Di chuyển hoặc lấy các đồ vật chặn hướng di chuyển của tay phun.
Một phần chất thải thực phẩm vẫn còn dính trên bát đĩa.	Bát đĩa được xếp không đúng, Nước phun không tới	Không được chất quá tải giàn rửa.
	Các đĩa được xếp áp vào nhau.	Đặt lại bát đĩa theo như chỉ dẫn ở phần xếp đồ cần rửa vào máy.
	Dùng không đủ lượng chất tẩy rửa.	Sử dụng đúng lượng chất tẩy rửa, theo chỉ dẫn ở bảng chương trình.
	Chọn sai chương trình rửa.	Sử dụng thông tin bảng chương trình để chọn chương trình thích hợp nhất.
	Các tay phun bị tắc bởi chất thải thực phẩm.	Làm sạch các lỗ trên tay phun bởi các vật nhỏ.
	Bộ lọc hoặc máy bơm xả nước thải bị tắc/không lắp đúng vị trí.	Kiểm tra ống xả nước thải và bộ lọc xem đã được lắp chính xác chưa.

LỖI	NGUYÊN NHÂN CÓ THỂ	XỬ LÝ SỰ CỐ
Các vết trắng vẫn còn trên bát đĩa	Dùng không đủ lượng chất tẩy rửa.	Sử dụng đúng lượng chất tẩy rửa, theo chỉ dẫn ở bảng chương trình.
	Nắp ngăn chứa muối chưa được đậy kín.	Kiểm tra xem nắp ngăn chứa muối đã được đậy kín hoàn toàn chưa.
Chén đĩa không khô	Tùy chọn sấy không được chọn.	Chọn một chương trình rửa có bao gồm quy trình sấy.
Các vết rỉ sét hình thành trên bát đĩa.	Chất lượng thép không gỉ của bát đĩa không đạt yêu cầu.	Chỉ sử dụng các bộ bát đĩa phù hợp với máy rửa.
	Nắp ngăn chứa muối chưa được đậy kín.	Kiểm tra xem nắp ngăn chứa muối đã được đậy kín hoàn toàn chưa.
	Quá nhiều muối bị tràn ra trong Máy khi đổ muối vào đầy ngăn chứa.	Sử dụng phễu trong khi đổ muối để tránh muối bị tràn vào trong buồng rửa của máy.
	Chất lượng nối đất kém	Tham vấn với một thợ điện có đủ chuyên môn ngay lập tức.
Chất tẩy rửa vẫn còn trong ngăn chứa.	Chất tẩy rửa được đổ vào trong khi ngăn chứa đang ướt.	Đảm bảo ngăn chứa nước rửa chén ở tình trạng khô trước khi sử dụng.

Những việc cần làm trong trường hợp hư hỏng (lỗi) đơn giản. Mã lỗi sẽ được hiển thị trên màn hình thiết bị của bạn. Bảng dưới đây cho biết các mã lỗi này, định nghĩa của chúng và các điểm cần kiểm tra.

MÃ LỖI	ĐỊNH NGHĨA LỖI	ĐIỀU KHIỂN
F1	Cảnh báo chống tràn đang hoạt động / Quá dung lượng nước	Tắt thiết bị và đóng vòi. Thông báo cho bộ phận kỹ thuật của công ty.
F2	Máy không thể xả được nước	Ống xả nước có thể bị tắc Các bộ lọc của máy của bạn có thể bị tắc Tắt và bật máy và hủy chế độ đang hoạt động Nếu lỗi vẫn xảy ra, thông báo cho bộ phận kỹ thuật của công ty
F3	Nước vào liên tục	Đóng vòi Thông báo cho bộ phận kỹ thuật của công ty
F5	Sự cố hệ thống áp suất	Thông báo cho bộ phận kỹ thuật của công ty
F6	Lỗi cảm biến nhiệt độ	Thông báo cho bộ phận kỹ thuật của công ty
F7	Lỗi quá nhiệt (nhiệt độ bên trong máy quá cao)	Thông báo cho bộ phận kỹ thuật của công ty
F8	Lỗi bộ phận sấy bát đĩa	Thông báo cho bộ phận kỹ thuật của công ty
F9	Lỗi vị trí Diverter	Thông báo cho bộ phận kỹ thuật của công ty
FE	Lỗi bảng mạch điện tử	Thông báo cho bộ phận kỹ thuật của công ty
FF	Sự cố hệ thống nước vào máy	Đảm bảo khóa vòi nước vào đã được mở và nước đang chảy Tháo ống nước vào ra khỏi vòi nước và làm sạch bộ lọc của ống nước vào Thông báo cho bộ phận kỹ thuật của công ty
HI	Lỗi điện áp quá cao	Thông báo cho bộ phận kỹ thuật của công ty
LO	Lỗi điện áp quá thấp	Thông báo cho bộ phận kỹ thuật của công ty

Malloca TP. Hồ Chí Minh Showroom Q. Phú Nhuận

279 Nguyễn Văn Trỗi, P. 10, Q. Phú Nhuận

ĐT: (028) 3997 5893 - (028) 3997 5894

Mail: info@malloca.com, showroom@malloca.com

Malloca Showroom Q.2

39 Nguyễn Cơ Thạch, P. An Lợi Đông, Q. 2, TP. Thủ Đức

ĐT: (028) 7302 1168

Mail: showroom-q2@malloca.com

Malloca Showroom Q.9

S503.01S04 Vinhomes Grand Park, P. Long Thạnh Mỹ, Q.9, TP.

Thủ Đức

ĐT: (028) 7305 0568

Mail: showroom-q9@malloca.com

Malloca Hà Nội Showroom

10 Chương Dương Độ, P. Chương Dương, Q. Hoàn Kiếm

ĐT: (024) 3537 6288 - (024) 3537 6299

Mail: showroom-hn@malloca.com

Malloca Đà Nẵng Showroom

451 Điện Biên Phủ, P. Hòa Khê, Q. Thanh Khê

ĐT: (0236) 730 3268

Mail: showroom-dn@malloca.com

HỆ THỐNG SHOWROOM NHƯỢNG QUYỀN - ONE-STOP SHOPPING CENTER

ĐÀ NẴNG ONE-STOP SHOPPING CENTER

75 Hoàng Diệu, P. Phước Ninh, Q. Hải Châu, TP. Đà Nẵng

ĐT: (0236) 3886 191

HẢI PHÒNG ONE-STOP SHOPPING CENTER

Lô L1+L2 Khu Mê Linh, P. An Dũng, TP. Hải Phòng

ĐT: 0911 908 800

THÁI NGUYÊN ONE-STOP SHOPPING CENTER

719-721 tổ 8A, P. Tân Lập, TP. Thái Nguyên

ĐT: 0961 392 566

PHÚ QUỐC ONE-STOP SHOPPING CENTER

Đường Tuyên Trán, ấp Bến Tràm, Cửa Dương, Phú Quốc

ĐT: (0297) 6594 666

BUÔN MA THUẬT ONE-STOP SHOPPING CENTER

154 Lê Hồng Phong, Buôn Ma Thuột, Đắk Lắk

ĐT: (0262) 3815 877 - 0914 090 307

QUẢNG NINH ONE-STOP SHOPPING CENTER

Ô 31,32, KĐT Moon Bay, TP. Hạ Long, Tỉnh Quảng Ninh

ĐT: 0938 598 666

LAOS ONE-STOP SHOPPING CENTER

Đường Kamphaengmueang, Thatluangkang Village,

Q. Saysettha, Thủ đô Vientiane, Laos P.D.R

PHAN THIẾT ONE-STOP SHOPPING CENTER

10-12 Trương Hán Siêu, P. Phú Thủy, TP. Phan Thiết

ĐT: 0945 198 045 - 0907 968 199

ĐÀ LẠT ONE-STOP SHOPPING CENTER

23A Hoàng Diệu, P. 5, TP. Đà Lạt, Lâm Đồng

ĐT: 0913 855 284

THANH HÓA ONE-STOP SHOPPING CENTER

Lô 11 Đại lộ Lê Lợi, P. Đông Hương, TP. Thanh Hoá

ĐT: 0912 395 719

PHÚ YÊN ONE-STOP SHOPPING CENTER

353 Trần Hưng Đạo, P. 4, Tuy Hoà, Tỉnh Phú Yên

ĐT: (0257) 3835 305

QUẢNG NGÃI ONE-STOP SHOPPING CENTER

134 Phan Đình Phùng, P. Nguyễn Nghiêm, Quảng Ngãi

ĐT: 0995 767 676 - 0903 547 000

ÁI LINH ONE-STOP SHOPPING CENTER

Thửa đất số 10+11 tờ bản đồ 52, P. Kinh Bắc, TP. Bắc Ninh

ĐT: 0913583575

HỆ THỐNG CHĂM SÓC KHÁCH HÀNG

Hotline: 1800 1212

Email: chamsockh@malloca.com

KHU VỰC MIỀN TÂY

180 Trần Hưng Đạo, P. An Nghiệp, Q. Ninh Kiều, Cần Thơ

ĐT: (0710) 3732 035

KHU VỰC TÂY NGUYÊN

331 Phan Đình Phùng, P.2, TP. Đà Lạt

ĐT: (0263) 3837 400

KHU VỰC CÀ MAU

180 T28 Lý Văn Lâm, Khóm 4, P.1, TP. Cà Mau

ĐT: (0290) 3832 152

KHU VỰC BÀ RỊA VŨNG TÀU

258 - 260A Lê Hồng Phong, P.4, TP. Vũng Tàu

ĐT: (0254) 3859 499

KHU VỰC NAM TRUNG BỘ

08 Lê Hồng Phong, P. Phước Hải, TP. Nha Trang

ĐT: (0258) 3875 488

KHU VỰC BẮC BỘ

Lô L1+L2 Khu Mê Linh, P. An Dũng, TP. Hải Phòng

ĐT: 0911 908 800